

---

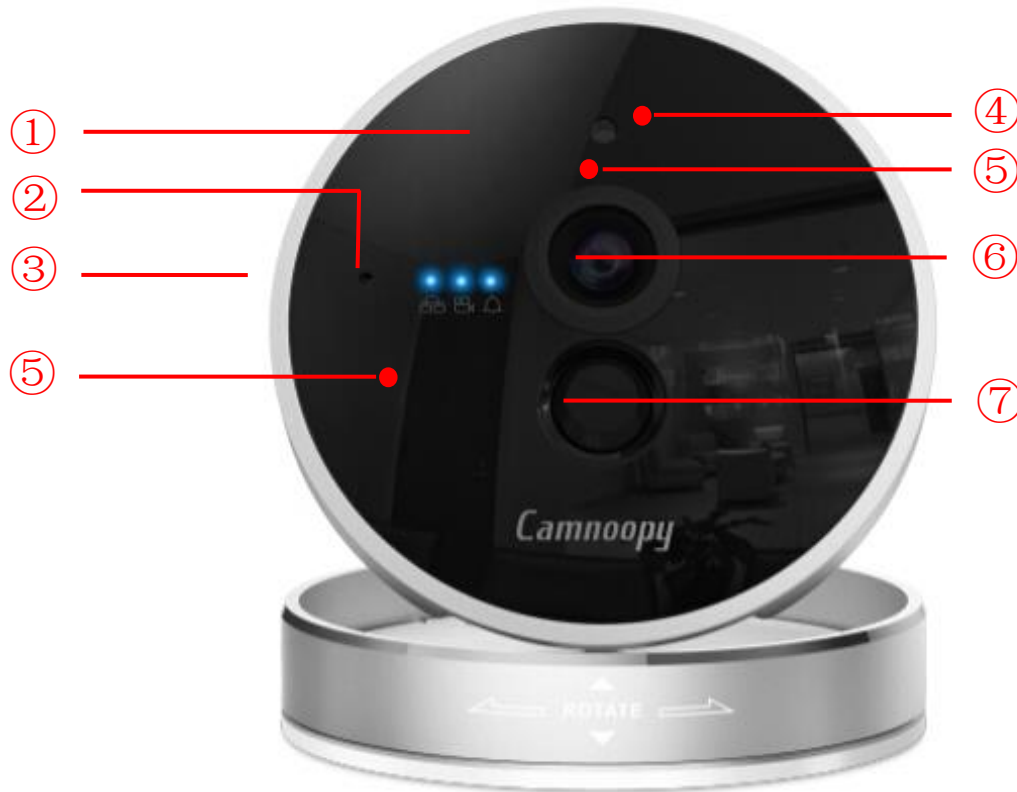
# Интеллектуальная сетевая куб-камера

CN-C100 Руководство пользователя

---

1. Знакомство

(1) Внешний вид камеры



① Фоторезистор.

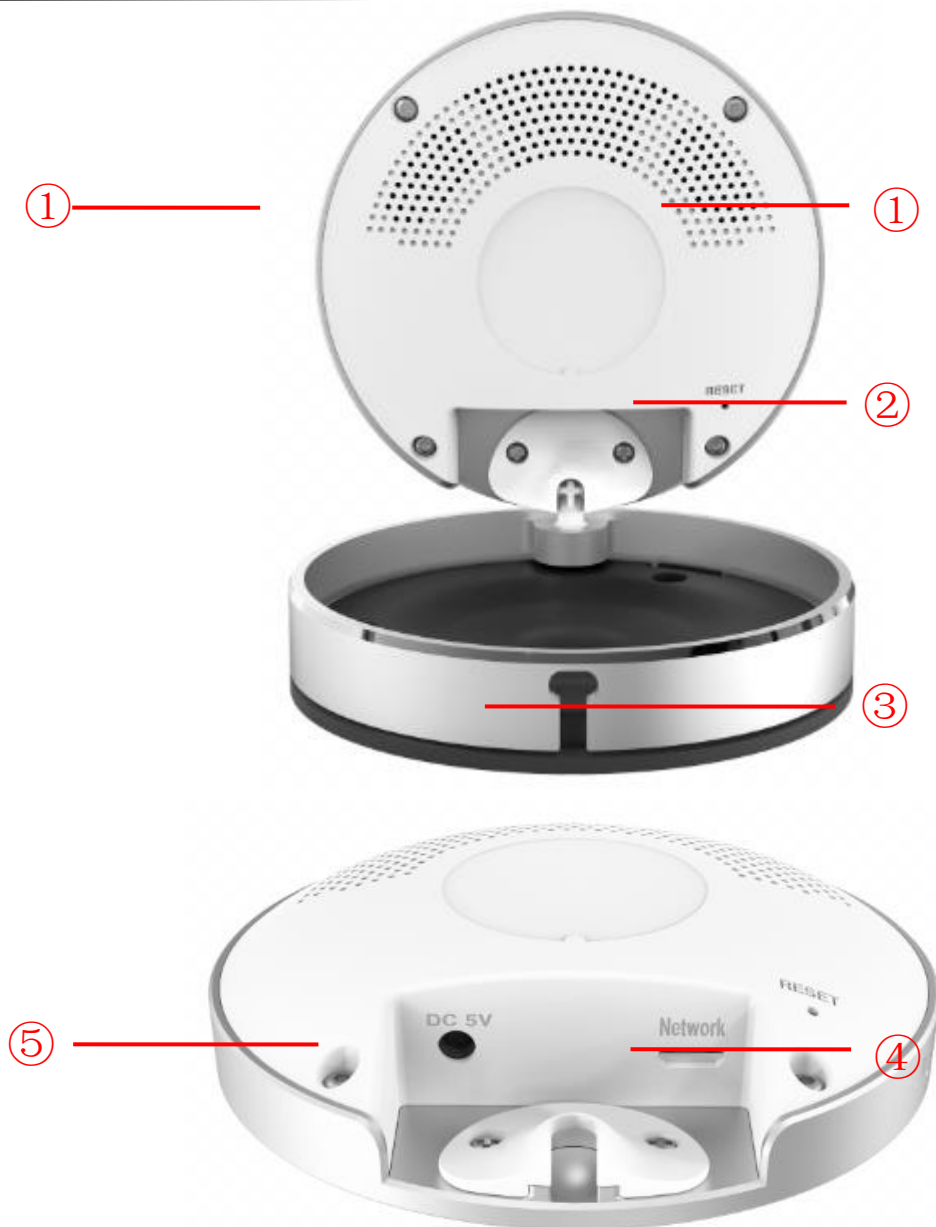
② Светодиод: запись, тревога, сеть.

③ Датчик влажности: определяет температуру и влажность вокруг.

- ④ ИК-приемник: получает ИК мастер-сигнал, ИК-мастер (опция).
- ⑤ ИК-подсветка: 2 скрытых высокомоощных ик-светодиода.
- ⑥ Камера: HD объектив.
- ⑦ Пассивный ик-датчик – детекция.
- ⑧ Интерфейс Micro SD карта: при установленной карте, устройство будет сохранять видео.
- ⑨ Микрофон: аудио вход.

## (2) Внешний вид (тыльная сторона)

---



- ① Динамик: аудио выход.
- ② Кнопка перегрузки: долго удерживайте кнопку нажатой (3 секунды) для возврата к заводским установкам.
- ③ Выход кабеля: выход сетевого кабеля, кабеля питания.
- ④ Интерфейс ЛВС: подключите сетевой кабель для доступа в Интернет.
- ⑤ Питание: для подключения шнура питания.

- WIFI антенна: встроенный WIFI

## (3) Кабель сетевого обмена

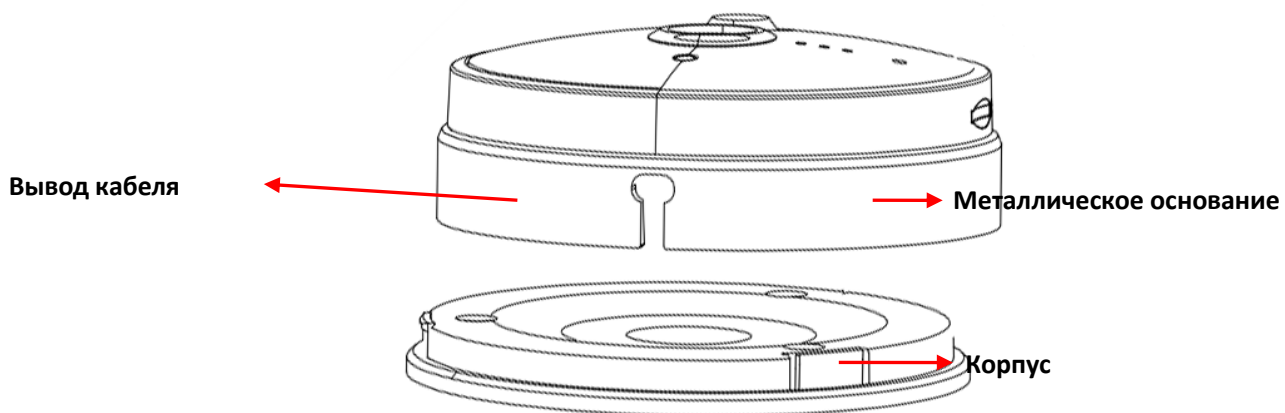
---



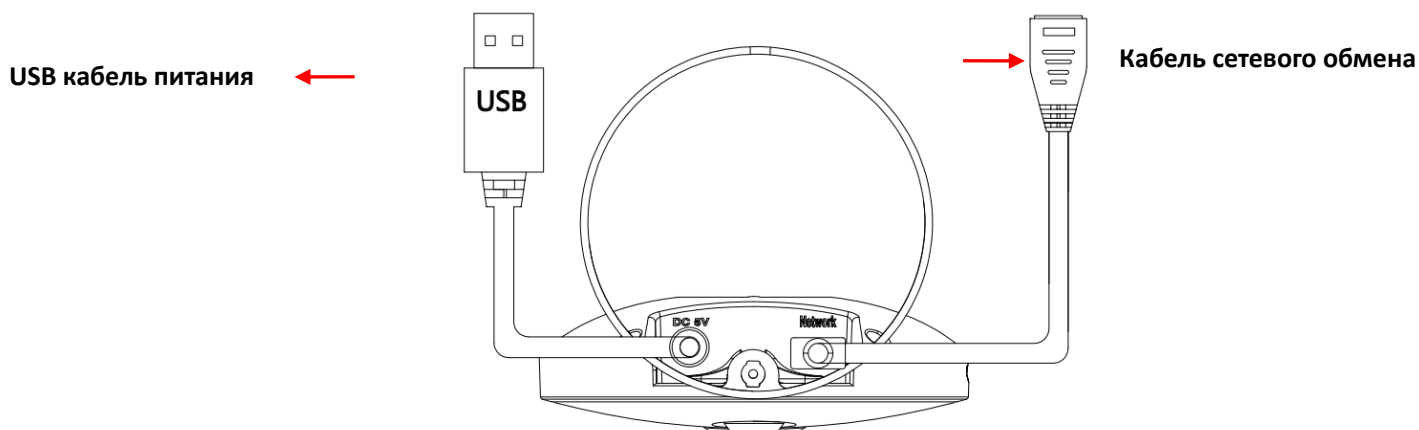
## 2. Установка сетевого соединения

### (1) Для подключения к ЛВС

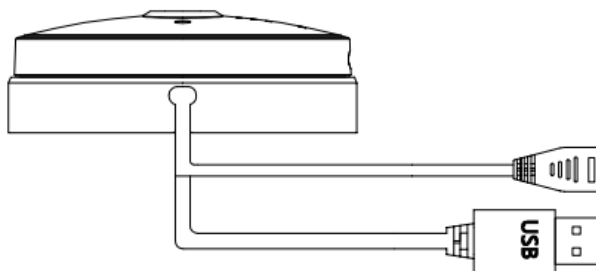
- 1. Отсоедините корпус от металлического основания;



- 2. Подсоедините кабель питания и сетевой кабель от корпуса к устройству.



- 3. Зафиксируйте кабель питания и сетевой кабель в отверстие для вывода кабелей.



- 4. Закройте корпус, закрепите металлическое основание или закрепите корпус на стене при помощи стикера и закрепите металлическое основание.
- 5. Подключите кабель интернет-люмена и роутер с сетевым кабелем (удостоверьтесь, что у роутера открыта функция DHCP), соедините с питанием – вы увидите, что загорится желтый индикатор и на роутере мигнет зеленый индикатор, когда соединение будет успешно установлено.

## (2) Для подключения к WiFi

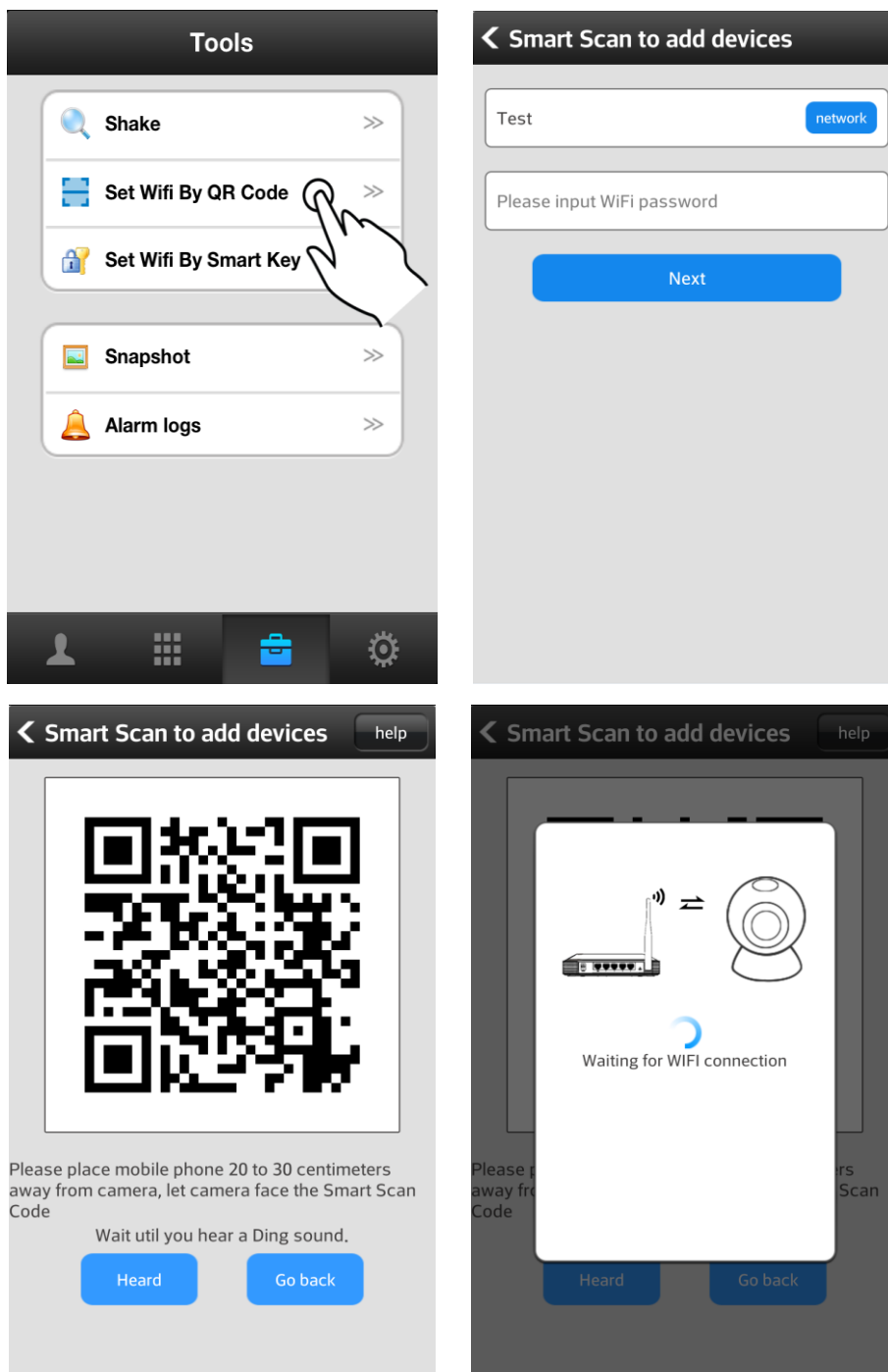
- Для пользователей Iphone, пожалуйста, загрузите приложение Camnoopy из APP store. Для пользователей смартфонов на базе Andriod, пожалуйста, зарегистрируйтесь на нижеуказанном сайте для загрузки приложения Camnoopy:

<http://www.camnoopy.com/android>

зарегистрируйтесь в соответствии с уведомлениями и войдите в систему. Примечание: пожалуйста, проверьте, есть ли обновления системы в APP настройках системы.



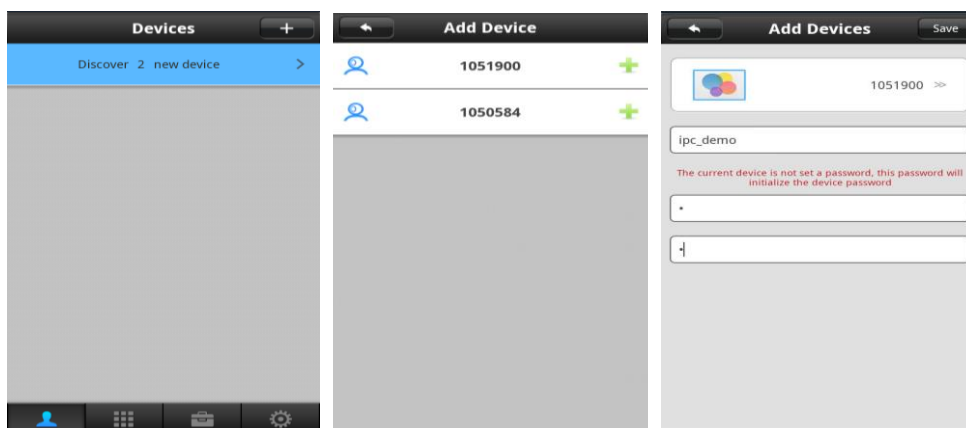
- Решение I: через ПО APP для создания QR-кода и установки Wi-Fi соединения. Откройте Camnoopy >Tools (Инструменты) >Set WIFI By QR Code (установка WiFi соединения по QR коду), введите аккаунт и пароль Wi-Fi пользователя, кликните “next” (следующий) и QR-код может быть сгенерирован автоматически. Разместите объектив камеры по центру QR кода на расстоянии 20-30 см.



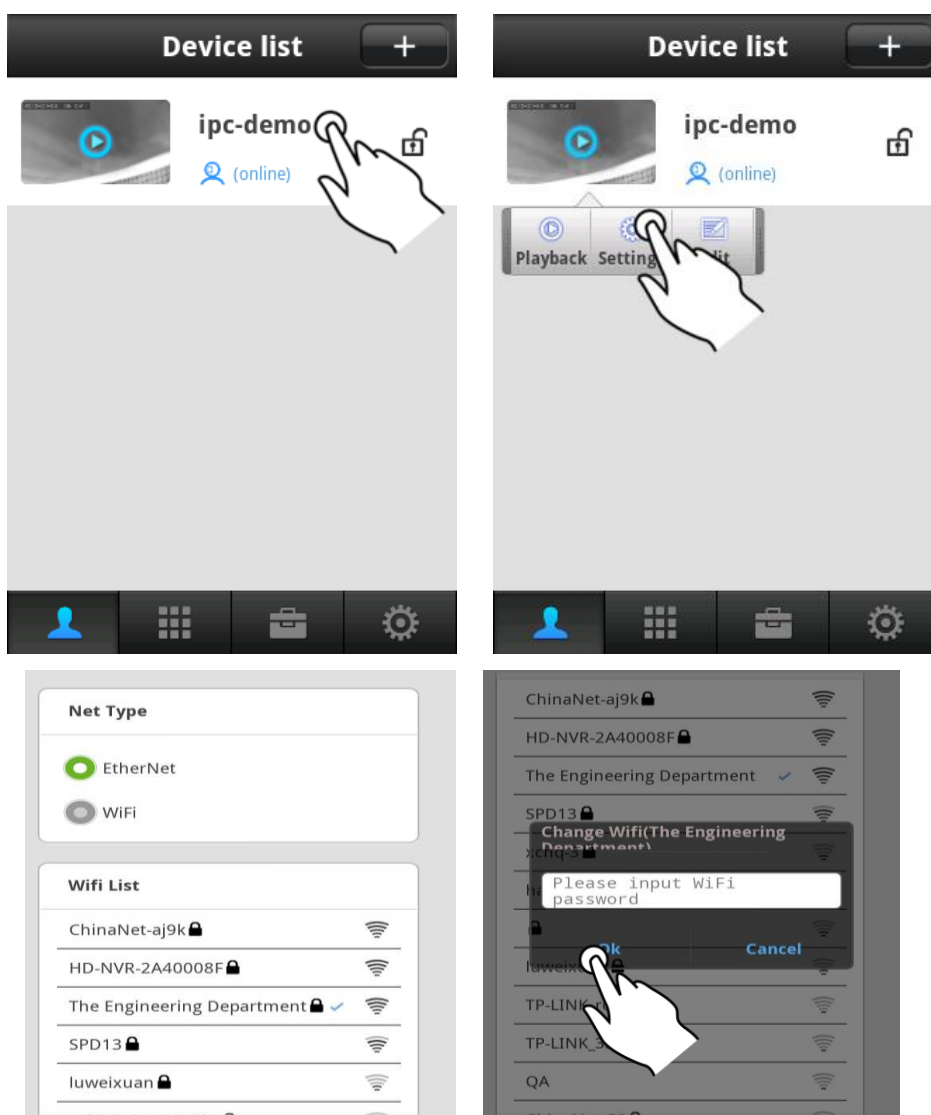
Звуковой сигнал “Ting” указывает на то, что камера успешно получила доступ к сети Wi-Fi, двойной звуковой сигнал указывает на то, что подключение к сети Wi-Fi не удалось и придется повторить вышеописанный процесс снова.

- Решение II: Настройка WiFi соединения через добавление камеры.

① Добавление камеры в список контактов: подключите камеру к той же wifi сети, что и мобильный телефон, откройте Camпоору для поиска нового устройства и введите ID номер устройства и пароль (123) и кликните «сохранить» для сохранения добавления.

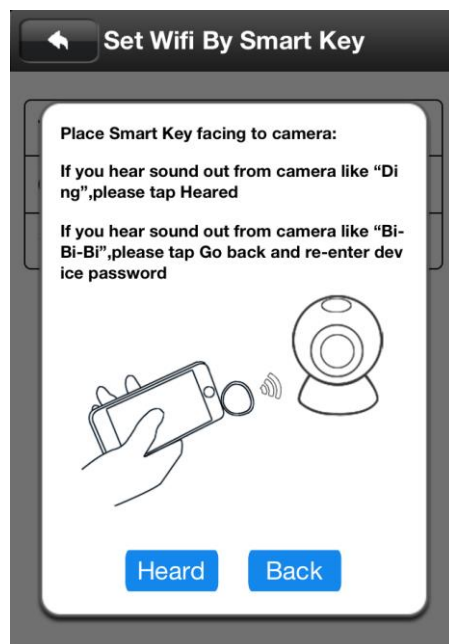
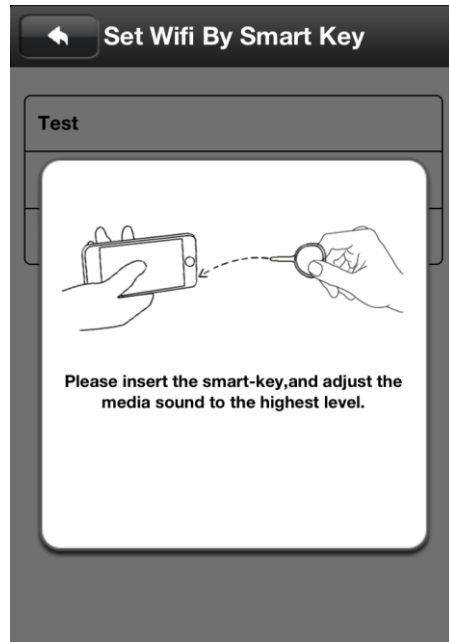
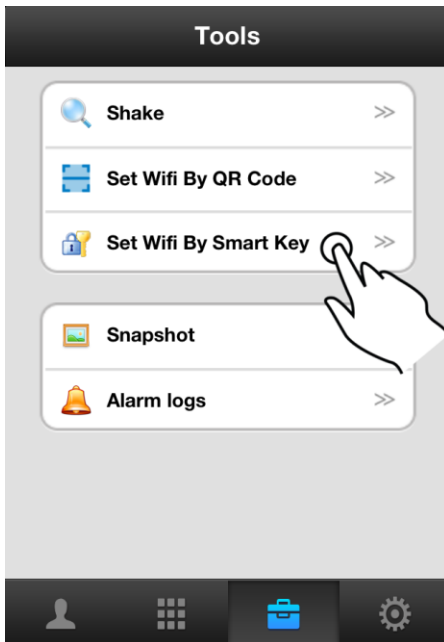


② Установка WIFI: кликните по пустому пространству справа стороны устройства, потом выберите настройки, затем кликните интернет настройки, выберите WIFI, введите пароль и сохраните, wifi настройки сделаны корректно.

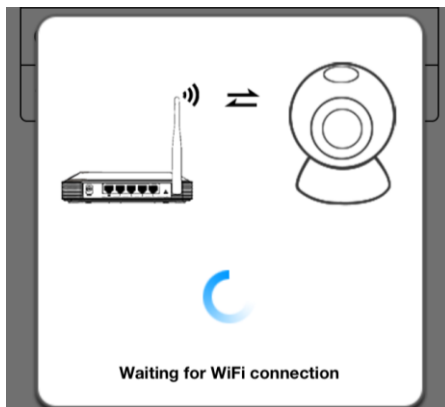


- Решение III: настройка WiFi через IR мастер  
Откройте Camпоору>Tools (инструменты)> Set WIFI by Smart Key (установка WIFI через Smart Key), установите smart key в разъем для наушников мобильного телефона и установите громкость на максимум, как только соединение с smart key будет успешно установлено, на экране мобильного телефона автоматически появится следующий шаг. Войдите в Wi-Fi

аккаунт, Wi-Fi пароль и устройство (пароль по умолчанию 123). Нажмите кнопку “Next Step”(далее) и разместите smart key по центру окна ИК-приемника. Звуковой сигнал “Ting” означает, что доступ камеры к Wi-Fi успешно установлен. Если звуковой сигнал звучит несколько раз, значит доступ камеры к Wi-Fi не получен. Пожалуйста, выполните вышеперечисленные действия еще раз.







### 3. Получение кода

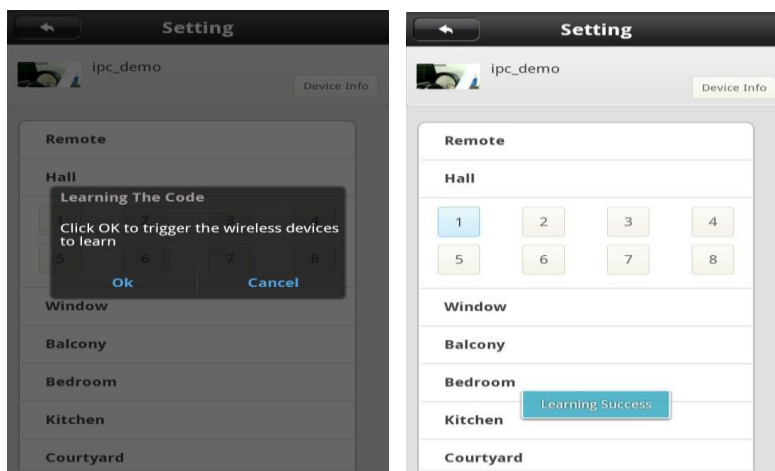
Камера может использоваться с беспроводными датчиками (433 МГц, поддерживает всего 8 зон ,64 беспроводных датчика), что позволяет построить беспроводную сигнализацию.



#### (1) Получение кода

Добавьте устройство в список контактов после того, как успешно вошли в Camпоору, выберите contact name (имя контакта) -> control (контроль) -> defense setup (установка защиты); например, чтобы установить магнитоконтактный датчик как датчик No. 1 холла, выберите холл, кликните по кнопке No. 1, появится диалоговое окно получения кода, потом магнитоконтактный датчик сработает и APP сообщит о том, что код успешно получен. Кнопка No.1 изменит цвет на голубой.





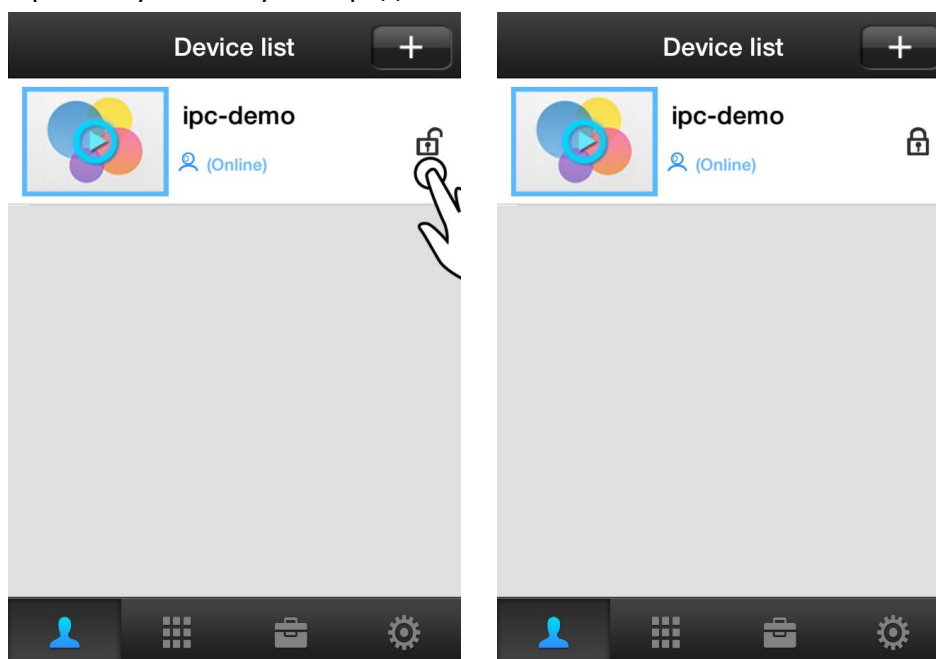
(2) Удаление кода

А. Удаление датчика группы номеров: кликните соответствующую цифру и подтвердите удаление.

В. Удаление всех датчиков группы номеров: долго удерживайте нажатым группу номеров и подтвердите удаление.

(3) Установка защиты:

После получения кода и установки защиты при помощи пульта ДУ и APP, устройство может отправить тревожную ссылку как представлено ниже:



## 4. Частозадаваемые вопросы

- В: При добавлении устройства APP не сообщает о добавлении нового оборудования.  
 О: Пожалуйста, проверьте, чтобы камера и телефон были в одной и той же сети.  
 Проверьте, пожалуйста, индикатор подключения камеры к сети.  
 Если камера и мобильный телефон не в одной сети, рекомендуется вручную добавить ID номер камеры.
- В: Во время просмотра видеоклипа устройство сообщает о неверном пароле.

О: Проверьте, пожалуйста, верно ли введен пароль удаленного доступа, который был установлен для устройства. Если неверно, выберите Edit (Редактировать) для переустановки его из списка записей камеры.

Если вы забыли пароль для удаленного доступа к камере, предлагаем Вам нажать кнопку сброса (reset) для возврата к заводским установкам. (По умолчанию заводской пароль не задан и при первом добавлении камеры нужно создать новый пароль. В противном случае, удаленный доступ не будет получен).

3. В: "Device list" (список устройств) сообщает, что устройство вне сети.

О: Проверьте, пожалуйста, все ли в порядке с сетью камеры, включен ли индикатор подключения сети.

Проверьте подключение маршрутизатора (роутера).

4. В: Невозможно найти видеофайлы во время воспроизведения.

О: Проверьте, не повреждена ли карта памяти.

Проверьте, пожалуйста, время извлечения видео файла, системное время камеры.

## 5. Загрузка программного обеспечения

Пользователи смартфонов на базе IOS могут загрузить приложение Camnoopy из APP store.

Пользователи смартфонов на базе Android могут загрузить приложение Camnoopy с сайта:

<http://www.camnoopy.com/android>

## 6. Приложение



### (6.1) Дополнительный аксессуар – пульт ДУ

① Установка защиты: одной кнопкой устанавливается защита для осуществления функции детекции движения и тревоги.

② Удаление защиты: одной кнопкой можно удалить защиту (отмена функций детекции движения и тревоги)

③ Кнопка sos: одна кнопка для функции тревоги для осуществления как локальных звонков, так и отправки видео и стоп-кадров по электронной почте.

④ Кнопка для установки маски приватности: кнопка для установки маски приватности,

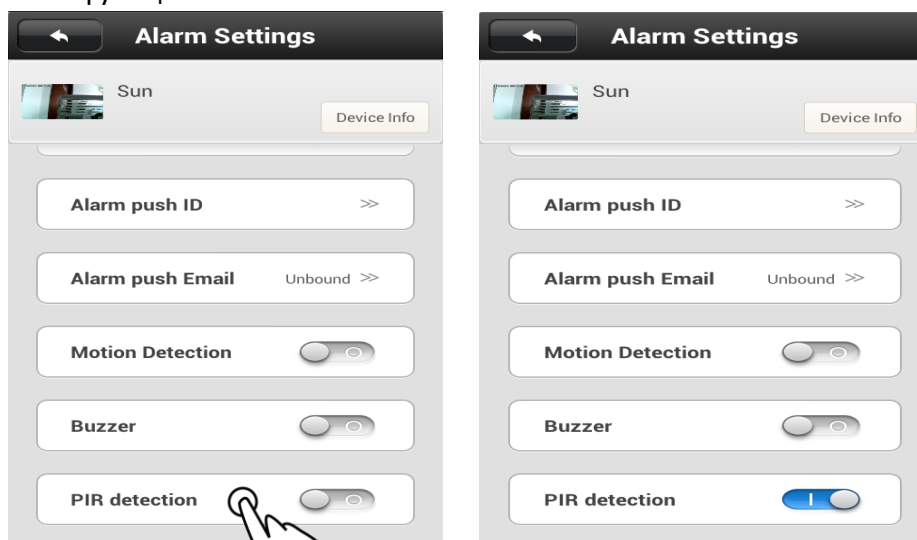
остановки видео и фото.

Примечание: пульт ДУ также должен получить код. Это осуществляется так же, как и получение кодов беспроводными датчиками. Кликните любой кнопкой пульта ДУ во время получения кода, Вы услышите звуковой сигнал, означающий, что код успешно получен.

## **(6.2) Установка температуры и влажности для ИК пассивного датчика**

① Срабатывание ИК-пассивного датчика: устройство отправляет тревожное уведомление при срабатывании датчика. Дальность обнаружения 10 метров.

После добавления камеры кликните по пустой колонке и выберите настройки на появившемся окне, затем выберите тревожные настройки, затем детекцию ик-пассивного датчика для установки тревожной функции.

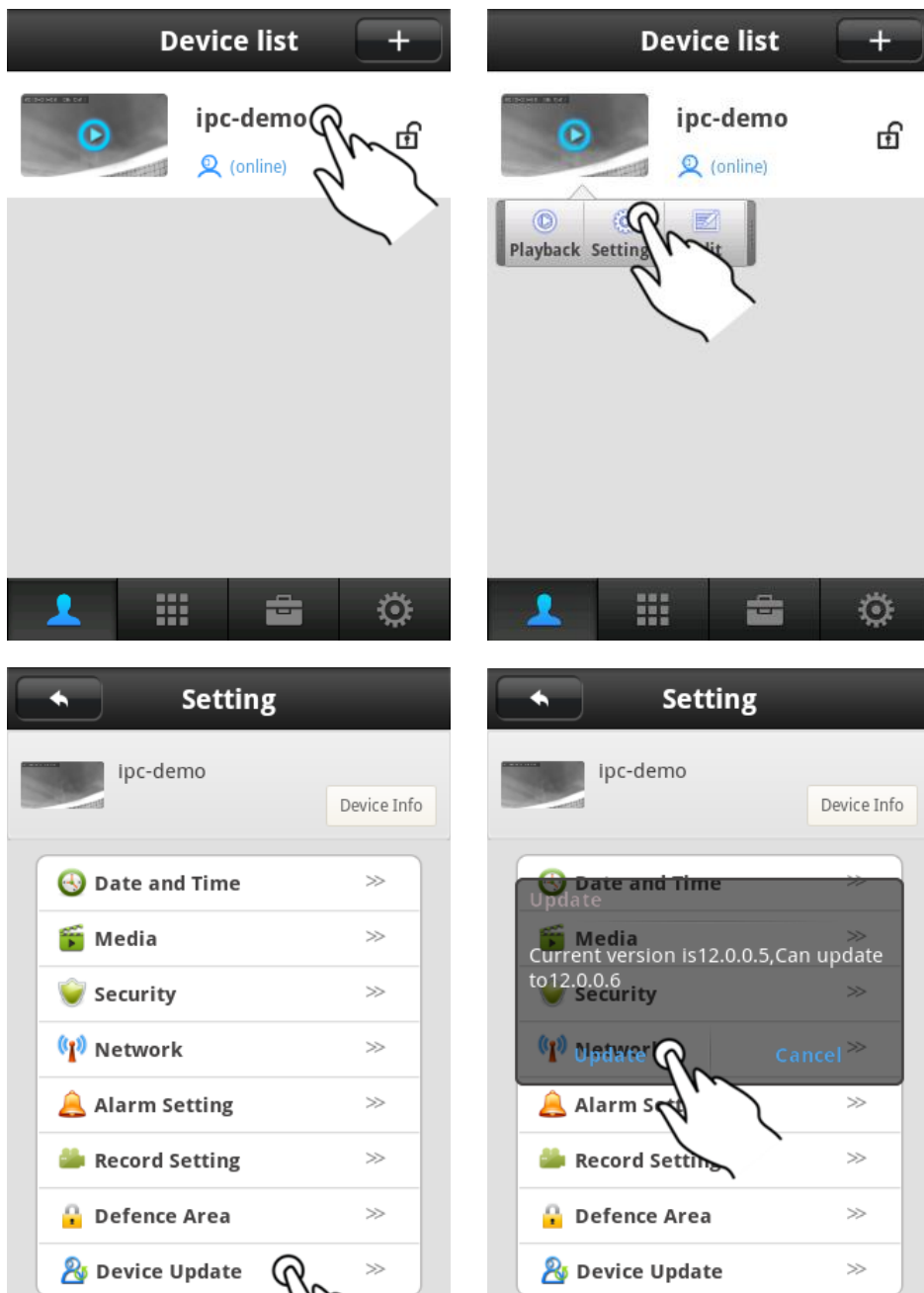


② Тревога при изменении температуры и влажности (сенсор, установленный в самой камере):

1. Датчик измеряет температуру и влажность в реальном времени.
2. Для установки значений температуры и влажности зайдите в настройки камеры.
3. Камера отправит тревожное уведомление при превышении установленных значений влажности и температуры.

## **(6.3) Обновление ПО устройства онлайн**

- после успешного добавления камеры в свой список контактов в приложении нажмите "Device list (список устройства) -> settings (настройки) -> Device Update (обновление устройства)", камера сообщит о версии установленного ПО.



Примечание:

1. Пожалуйста, проверьте обновление устройства после обновления, чтобы удостовериться, что установлена последняя версия ПО.
2. Есть небольшая разница между приложениями для Android и IOS устройств, вышеприведенные стоп-кадры для пользователей устройств на базе Android App, для пользователей IOS устройств только в качестве ознакомления.